

ПАСПОРТ

На мобильное здание

Фельдшерско-акушерский пункт
с габаритными размерами 9030×7350 мм,
1 этаж, ~ 60 м²(57,54 м²)

606440 Г.БОР, НИЖЕГОРОДСКАЯ ОБЛ.,

УЛ. ОСТРОВСКОГО Д.24

ТЕЛ.: (83159) 7-41-11, 7-41-12

СОДЕРЖАНИЕ

ОБЩИЕ ПОЛОЖЕНИЯ И НАЗНАЧЕНИЕ	3
1. ТЕХНИЧЕСКИЕ ХАРАКТЕРИСТИКИ.....	4
2. ОПИСАНИЕ МЗ	5
3. КОМПЛЕКТ ПОСТАВКИ.....	8
4. АРХИТЕКТУРНЫЕ РЕШЕНИЯ.....	9
5. ТЕХНИЧЕСКОЕ ОБСЛУЖИВАНИЕ И ЭКСПЛУАТАЦИЯ	10
6. УКАЗАНИЯ ПО МОНТАЖУ.....	12
7. УКАЗАНИЕ МЕР БЕЗОПАСНОСТИ.....	12
8. ТРАНСПОРТИРОВАНИЕ.....	13
9. СХЕМА СТРОПОВКИ БЛОК –КОНТЕЙНЕРА	14
10. СВИДЕТЕЛЬСТВО О ПРИЕМКЕ	15
11. ГАРАНТИЙНЫЕ ОБЯЗАТЕЛЬСТВА.....	15
12. СВЕДЕНИЯ О РЕКЛАМАЦИЯХ	15
ПРИЛОЖЕНИЕ 1. Планировка МЗ, фасады, спецификация заполнения проемов	16
ПРИЛОЖЕНИЕ 2. Сертификат соответствия.....	20

ОБЩИЕ ПОЛОЖЕНИЯ И НАЗНАЧЕНИЕ

Мобильное здание (в дальнейшем МЗ) изготовлено ООО ЗЛК «Декор».

МЗ – это сборно-разборные помещения контейнерного типа, (тип С-2), предназначенные для обеспечения комфортными условиями пребывания и являются универсальной единицей для лечебно-профилактических учреждений.

Изделие изготовлено по рабочей документации завода-изготовителя и в соответствии с ТУ 5363-004-25551639-2015.

Климатическое исполнение «О» по ГОСТ22853 для строительно-климатических районов с расчетной температурой наружного воздуха – 35 °С.

Конструктивное решение МЗ, изготовленного ООО ЗЛК «Декор», соответствуют требованиям нормативной документации: Федеральный закон №384-ФЗ «Технический регламент о безопасности зданий и сооружений», СП 20.13330.2016 Актуализированная редакция «СНиП 2.01.07-85* Нагрузки и воздействия» (с изм. 1,2,3), СП 16.13330.2017 Актуализированная редакция СНиП II-23-81* «Стальные конструкции», Технический регламент о требованиях пожарной безопасности (Федеральный Закон от 22 июля 2008 г. №123-ФЗ (с изм.) «Технический регламент о требованиях пожарной безопасности») и санитарно-гигиеническим требованиям для использования в качестве лечебно-профилактических учреждений, ТУ-5363-004-25551639-2015.

Качество изделий «Здания мобильные «Декор», выпускаемые по ТУ 5363-004-25551639-2015, в том числе мобильных зданий ФАП, ОВОП и ЛПУ. Серийный выпуск» подтверждается сертификатами соответствия: № РОСС RU.НЕ06.Н03139, выданный органом по сертификации продукции ООО «Эксперт-С».

1. ТЕХНИЧЕСКИЕ ХАРАКТЕРИСТИКИ

Таблица 1. Технические характеристики

№ п/п	Наименование	Единицы измерения	Показатели
1	Габаритные размеры по наружным стенам:		
	-длина(L)	мм	≈ 9030
	-ширина(B)	мм	≈ 7350
	-высота(H)	мм	≈ 4340
	-общая площадь здания	м ²	60
	-полезная площадь	м ²	57,54
	-высота этажа в частоте	м	2,7
	-количество этажей	этажность	1
2	Площадь застройки	м ²	77
3	Общая площадь помещений	м ²	57,54
4	Нормативная снеговая нагрузка	кН/ м ²	2,4
5	Поверхностная нагрузка	кН/ м ²	2,0-4,0
6	Класс здания по функциональной пожарной опасности	-	Ф3.4
7	Степень огнестойкости	-	II
8	Класс здания по конструктивной пожарной опасности	-	C0
9	Масса	т	15
10	Срок службы здания	год	25

2. ОПИСАНИЕ МЗ

Здание состоит из 3 блок-контейнеров размерами 7350х3000х3090 мм, изготовленных из сертифицированных материалов, сертификат прилагается.

Состав МЗ представлен в таблице 2.

Таблица 2. Состав МЗ

№	Наименование работ	Описание
1	2	3
1	Изготовление	<p>Мобильное здание (ФАП) из 3 блок-контейнеров с габаритными размерами 9030 × 7350 мм, внутренняя высота потолка ~2700 мм, 1 этаж, общая площадь 60 м².</p> <p>1. Каркас – сборно-разборная металлическая рама, выполненная из сложногогнутых холоднокатанных профилей.</p> <p>2. Стойки – выполнены из сложногогнутого холоднокатанного профиля, цвет RAL 6002 (зеленый).</p> <p>3. Стены – сэндвич-панель толщ. 150 мм (утеплитель – минеральная плита, коэфф. теплопроводности $\lambda_b = 0,037$ Вт/(м °С)), цвет RAL 9003/9003 (белый/белый). Дополнительная отделка отсутствует.</p> <p>4. Перегородки – сэндвич-панель толщ. 100 мм (утеплитель – минеральная плита), цвет RAL 9003/9003(белый/белый). Дополнительная отделка отсутствует.</p> <p>5. Пол:</p> <ul style="list-style-type: none">– металлическая рама, выполненная из сложногогнутого холоднокатанного профиля, цвет RAL 6002 (зеленый);– защитный слой из оцинкованного листа металла с полимерным покрытием;– гнутый П-образный швеллер, проложенный минеральной ватой толщ. 150мм (коэфф. теплопроводности $\lambda_b = 0,037$ Вт/(м °С));– пароизоляция;– плита ЦСП толщ. 20мм;– коммерческий линолеум;– плинтус ПВХ. <p>6. Потолок:</p> <ul style="list-style-type: none">– металлическая рама, выполненная из сложногогнутого холоднокатанного профиля, цвет RAL 6002 (зеленый);– ГСП толщ. 10 мм, цвет белый;

Продолжение Таблицы 2

1	2	3
	Изготовление	<p>– пароизоляция;</p> <p>– термопрофиль, проложенный минеральной ватой толщ. 150 мм (коэфф. теплопроводности $\lambda_b = 0,037 \text{ Вт/(м}^\circ\text{C)}$).</p> <p>7. Кровля блок-контейнера – фальцевая из оцинкованного металла с полимерным покрытием (двойной фальц).</p> <p>8. Кровля общая:</p> <p>– двускатная, сборно-разборная;</p> <p>– металлические фермы связи прогоны из профильной трубы;</p> <p>– покрытие кровли профлист НС35, цвет RAL 6002 (зеленый);</p> <p>– фронтоны зашиваются профлистом С20, цвет RAL 6002 (зеленый);</p> <p>– водосточная система, цвет белый;</p> <p>– снегозадержатели.</p> <p>9. Окна:</p> <p>– из ПВХ профиля размером 800×1150мм, одна секция, поворотно/откидной механизм, двухкамерный стеклопакет.</p> <p>Кол-во – 4шт;</p> <p>– из ПВХ профиля размером 1600×1150 мм, две секции, глухая/поворотно-откидной механизм, двухкамерный стеклопакет.</p> <p>Кол-во – 2шт;</p> <p>Сопротивление теплопередачи окон $R=0,54 \text{ (м}^2\text{ }^\circ\text{C)/Вт}$.</p> <p>10. Двери:</p> <p>- дверь наружная металлическая, двупольная, утепленная 1450x2100(h), остекление в верхней части, рабочая створка правая, (проем в свету рабочей створки не менее 900мм), цвет-белый, с порогом не более 14мм.</p> <p>Кол-во – 1шт;</p> <p>- дверь внутренняя ПВХ с наличником, двупольная, 1400x2100(h), остекление в верхней части, рабочая створка правая, (проем в свету рабочей створки не менее 900мм) цвет-белый, без порога. Кол-во – 1шт;</p> <p>- дверь внутренняя ПВХ с наличником, однопольная, 1060x2100(h) глухая, без порога, открывание-левое. Кол-во – 3шт;</p> <p>- дверь внутренняя ПВХ с наличником, однопольная, 960x2100(h) глухая, без порога открывание-правое. Кол-во – 1шт;</p> <p>- дверь внутренняя металлическая противопожарная (EI30), однопольная 950x2100(h), открывание-левое. Кол-во – 2 шт;</p> <p>Сопротивление теплопередачи наружных дверей $R=2 \text{ (м}^2\text{ }^\circ\text{C)/Вт}$.</p>

Продолжение Таблицы 2

1	2	3
	Изготовление	<p>11. Комплект для сборки – доборные элементы из оцинкованного металла в местах стыковки на стенах и потолке, алюминиевые пороги в местах стыковки на полу.</p> <p>12. Металлоконструкции:</p> <ul style="list-style-type: none"> – входная группа/пандус. Кол-во – 1 шт; <p>13. Электроснабжение:</p> <ul style="list-style-type: none"> – напряжение питающей сети 380/220 В; – система заземления - TN-C-S; – для питания потребителей 1 категории, применяется (ИБП), мощностью 0,8 кВт с АКБ; – проводки выполнены кабелями марки ВВГнг(А)-LSLTx и ВВГнг(А)-FRLSLTx в кабель-каналах; – в качестве молниеприемников молниезащиты используется металлический каркас здания. <p>14. Отопление и вентиляция – выполнено полипропиленовыми трубами, имеются отопительные приборы и теплоисточник.</p> <p>15. Водоснабжение, канализация – выполнено полипропиленовыми трубами. Для учета расхода воды на вводе установлен счётчик холодной воды. Горячее водоснабжение здания осуществляется от электрических водонагревателей.</p> <p>16. Сигнализация:</p> <ul style="list-style-type: none"> – система автоматической пожарной сигнализации; – система оповещения и управления эвакуацией; – система автоматической охранной сигнализации. - система вызывной сигнализации <p>17. Фундамент – согласно проектной документации.</p>

3. КОМПЛЕКТ ПОСТАВКИ

1. Основание 7350х3000 – 3 шт.;
2. Кровля 7350х3000 – 3 шт.;
3. Стойка – 12 шт.;
4. Сэндвич-панели 150 мм RAL 9003/9003 – 28 шт.;
5. Сэндвич-панели 100 мм RAL 9003/9003 – 15 шт.;
6. Окно ПВХ 1600х1150 – 2 шт.;
7. Окно ПВХ 800х1150 – 4 шт.;
8. Раструб оконный – 6 шт.;
9. Комплект для сборки – 1 шт.;
10. Входная группа с пандусом – 1 шт.;
11. Общая кровля – 1 шт.;
12. Инженерные и слаботочные сети согласно исполнению.

4. АРХИТЕКТУРНЫЕ РЕШЕНИЯ

Характеристика несущего здания. Здание - одноэтажное, из 3 блок-контейнеров заводской готовности, габаритная высота здания составляет 4,34 м.

Блок-контейнеры спроектированы и изготовлены заводом изготовителем по ГОСТ Р 58760-2019 и собственной конструкторской документации в виде каркаса и силовой рамы основания, на которой монтировано технологическое оборудование, установленное в блок-контейнерах.

Жесткость каркаса обеспечивается узлами стыковки. Неизменяемость в горизонтальной плоскости обеспечивается сплошным диском покрытия, включающим профнастил, прогоны и вертикальные связи по стропильным фермам.

Ограждающие конструкции изготовлены из трехслойных панелей типа «Сэндвич» со стальными обшивками и теплоизолирующим материалом из негорючих минераловатных плит и прикреплены к несущему каркасу блок-контейнера. Все металлоконструкции каркаса выполнены в заводских условиях, по чертежам КМД, разработанным заводом-изготовителем.

Характеристика сооружения:

- уровень ответственности - нормальный;
- степень огнестойкости - II;
- класс конструктивной пожарной опасности - C0;
- класс функциональной пожарной опасности Ф3.4.

Планировка МЗ, фасады и спецификация заполнения проемов представлены в Приложении 1.

5. ТЕХНИЧЕСКОЕ ОБСЛУЖИВАНИЕ И ЭКСПЛУАТАЦИЯ

Здание относится к изделиям с регламентируемой периодичностью технического обслуживания.

При эксплуатации необходимо выполнять следующие виды технического обслуживания:

- ежедневное;
- первое техническое обслуживание (ТО-1) после каждого года эксплуатации;
- второе техническое обслуживание (ТО-2) после каждых 4-х лет эксплуатации;
- сезонное техническое обслуживание, проводимое 2 раз в год при подготовке к летнему и зимнему периодам эксплуатации.

Ежедневное обслуживание включает:

- поддержание чистоты в помещениях согласно ГОСТ Р 51870-2002 «Услуги по уборке зданий и сооружений» (при влажной уборке не допускать чрезмерной сырости);
- соблюдение температурно-влажностного режима для общественных помещений;
- уборку снега по периметру здания, с крыши в зимнее время.

Перечень и содержание работ для ТО-1 и ТО-2 и сезонного обслуживания приведены в таблице 3.

Таблица 3. Перечень и содержание работ для ТО-1 и ТО-2 и сезонного обслуживания

Вид обслуживания или ремонт	Содержание работ и методика их выполнения	Технические требования
Первое техническое обслуживание (ТО-1)	Окраска фасадов, потолка, дверей (при необходимости).	Цвет краски должен совпадать с цветом заводской окраски. Обслуживание проводится лицами, имеющими допуск в соответствии с ПУЭ, ПТЭЭП и ПТБ
Второе техническое обслуживание (ТО-2)	Окраска наружная и внутренняя металлоконструкций (при необходимости)	Цвет должен соответствовать первоначальной окраске
Сезонное обслуживание	1.Проверка уплотнения дверей и окон. 2.Смазка дверных петель. 3.Регулировка дверей и окон (при необходимости)	1.На уплотнителе должны отсутствовать повреждения. 2.Дверные петли рекомендуется смазывать раз в 3 месяца специальной силиконовой смазкой 3.Исправность механизмов открывания/закрывания окон и дверей.

При несоблюдении потребителем инструкции по эксплуатации здания завод-изготовитель гарантийных обязательств не несет.

Организационная форма эксплуатации изделия должна устанавливаться потребителем. Периодически, не реже, чем один раз в 2 года, необходимо проводить общее обследование конструкции и текущий ремонт для исключения коррозии. При каждом текущем ремонте контролировать состояние элементов внешней и внутренней отделки, при необходимости производя их замену или ремонт.

По мере загрязнения, но не реже двух раз в год (перед началом и после окончания отопительного периода) необходимо производить профилактический осмотр крыши, очистку и мойку покрытия кровли. Очистку следует выполнять осторожно мягкой щеткой, помывку – интенсивным поливом водой.

Запрещается складирование на кровле и долгое воздействие сосредоточенной нагрузки. Кровля МЗ рассчитана на распределенную естественную нагрузку от атмосферных осадков. В зимний период, при вынужденной очистке кровли от снега, запрещается использовать твердый инструмент, который может привести к повреждению кровли.

Наружные стены и элементы наружной отделки содержать в чистоте и мыть водой по мере загрязнения, но не реже 1 раза в год. Следует учитывать, что стеновые сэндвич – панели имеют обшивку толщиной 0,5 мм, поэтому обслуживание стен с соответствующим уровнем осторожности.

Мойку внутренних помещений следует производить исходя из конкретных санитарно-гигиенических требований. При мойке помещений недопустимо применение материалов, вызывающих повреждение покрытия стен, пола, потолка, элементов отделки, окна и двери.

Крепление легких элементов внутренней отделки помещений к стенам рекомендуется производить наклею. Возможно, хотя и не рекомендуется, использование односторонних заклепок или самонарезающих винтов минимального шага. Тяжелые полки и тумбочки, столы, шкафы, емкости и т.д. следует опирать исключительно на пол помещения. При снятии (удалении) элемента отделки, крепившегося на стену, следует заглушить (заделать) отверстия, оставшиеся от элементов крепления.

При временном хранении по отдельности МЗ должно быть поставлен на подкладки, обеспечивающие ему опору на 6 точек, по уровню, без перекосов. Двери и окно должны быть закрыты, объект защищен от проникновения внутрь помещения посторонних лиц. Площадка, где хранится блок-контейнер, должна быть с уклоном, обеспечивающим отвод дождевых и талых вод. МЗ при хранении должно быть защищено от климатических воздействий, загрязнений, повреждения и разукomплектования.

6. УКАЗАНИЯ ПО МОНТАЖУ

Для привязки МЗ на месте эксплуатации должен быть разработан проект, утвержденный в установленном порядке.

Площадка монтажа МЗ и прилегающая территория должны быть спланированы и благоустроены для отвода поверхностных вод от здания.

Опираение МЗ рекомендуется на столбчатые фундаменты под опорные площадки каркаса. Контейнер должен быть установлен на фундамент минимум на 6 точек опоры для 16' и 20', на 8 точек для 24' и на 4 точки для 10' исполнения.

Допускается опирание блок-контейнера, непосредственно на покрытие площадки (плитный фундамент) или устойчивый грунт, если они имеют соответствующую несущую способность (если нет иных указаний по установке МЗ).

Вводы инженерных сетей должны быть утеплены и герметизированы. Герметизирующие материалы должны соответствовать расчетным температурам наружного воздуха.

7. УКАЗАНИЕ МЕР БЕЗОПАСНОСТИ

При монтаже МЗ должны быть обеспечены все общепринятые нормы безопасности, касающиеся подготовки и проведения монтажно-сборочных работ. В процессе эксплуатации МЗ должно быть оборудовано средствами пожаротушения.

Каждый находящийся в здании должен соблюдать требования инструкции по противопожарной безопасности.

8. ТРАНСПОРТИРОВАНИЕ

Транспортирование изделия может производиться железнодорожным, автомобильным, водным транспортом, в соответствии с требованиями:

- «Правил перевозки грузов»,
- «Технических условий погрузок и крепления грузов»,
- «Общих правил перевозки грузов автотранспортом».

Перевозка изделия предпочтительна автомобильным транспортом без перевалок – с завода-изготовителя до площадки монтажа.

Погрузочно-разгрузочные работы и установка МЗ на площадке должны производиться погрузочными средствами соответствующей грузоподъемности. ПОДЪЕМ МЗ С НЕЗАКРЕПЛЕННЫМ ГРУЗОМ ИЛИ ЛЮДЬМИ ВНУТРИ НЕГО КАТЕГОРИЧЕСКИ ЗАПРЕЩАЕТСЯ! При наличии груза более 200кг, размещаемого внутри МЗ при перебазировании, рекомендуется взамен четырехветвевго стропа использовать траверсу соответствующей грузоподъемности.

Перед транспортированием МЗ необходимо:

- закрыть окна изнутри на запорные устройства,
- закрыть окна снаружи защитными щитами (при необходимости),
- закрыть и опломбировать входную дверь,
- оборудование, мебель, монтажные детали и другие комплектующие изделия, механически не связанные с блоком, упаковать в деревянную тару.

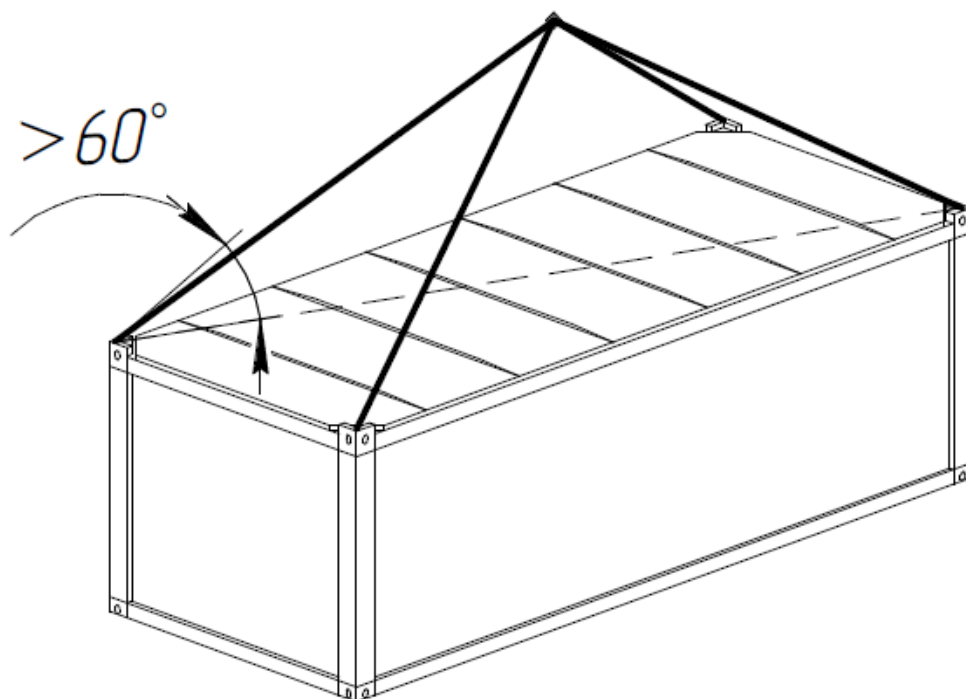
Не допускается транспортирование МЗ волоком на любое расстояние без использования соответствующих транспортных приспособлений или устройств. Не допускается транспортирование МЗ с находящимися в нем людьми.

Для обеспечения устойчивости и сохранности МЗ в процессе перевозки его автотранспортом скорость движения автомашин должна быть ограничена:

- на дорогах с асфальтобетонным и другим твердым покрытием - до 50 км/час,
- на дорогах с гравийным и булыжным покрытием - до 30 км/час,
- на грунтовых дорогах - до 15 км/час.

При перевозке МЗ автотранспортом необходимо поддерживать режим движения, исключая резкие повороты и торможения.

9. СХЕМА СТРОПОВКИ БЛОК –КОНТЕЙНЕРА



Строповка осуществляется четырехветвевым стропом за рым – болты М20. Минимальный угол между стропом и горизонтом 60°.

Модульное здание не кантовать!

10. СВИДЕТЕЛЬСТВО О ПРИЕМКЕ

Мобильное здание соответствует рабочей документации завода-изготовителя и признано годным для эксплуатации.

Дата выпуска « ____ » _____ 20__ г.

Представитель ОТК _____ / _____ /

11. ГАРАНТИЙНЫЕ ОБЯЗАТЕЛЬСТВА

1. Гарантийный срок определяется условиями договора.
2. Изготовитель гарантирует соответствие изделия технической документации и сохранение им необходимого качества при соблюдении требований настоящего паспорта.
3. При невыполнении транспортной, монтажной или эксплуатирующей организацией требований данного документа изготовитель вынужден оставить за собой право не только не принимать, но и не рассматривать претензии к качеству изделия, независимо от объема и содержания претензий.

12. СВЕДЕНИЯ О РЕКЛАМАЦИЯХ

Оформление рекламаций, производится согласно *«Положения о поставках продукции производственно-технического назначения»*.

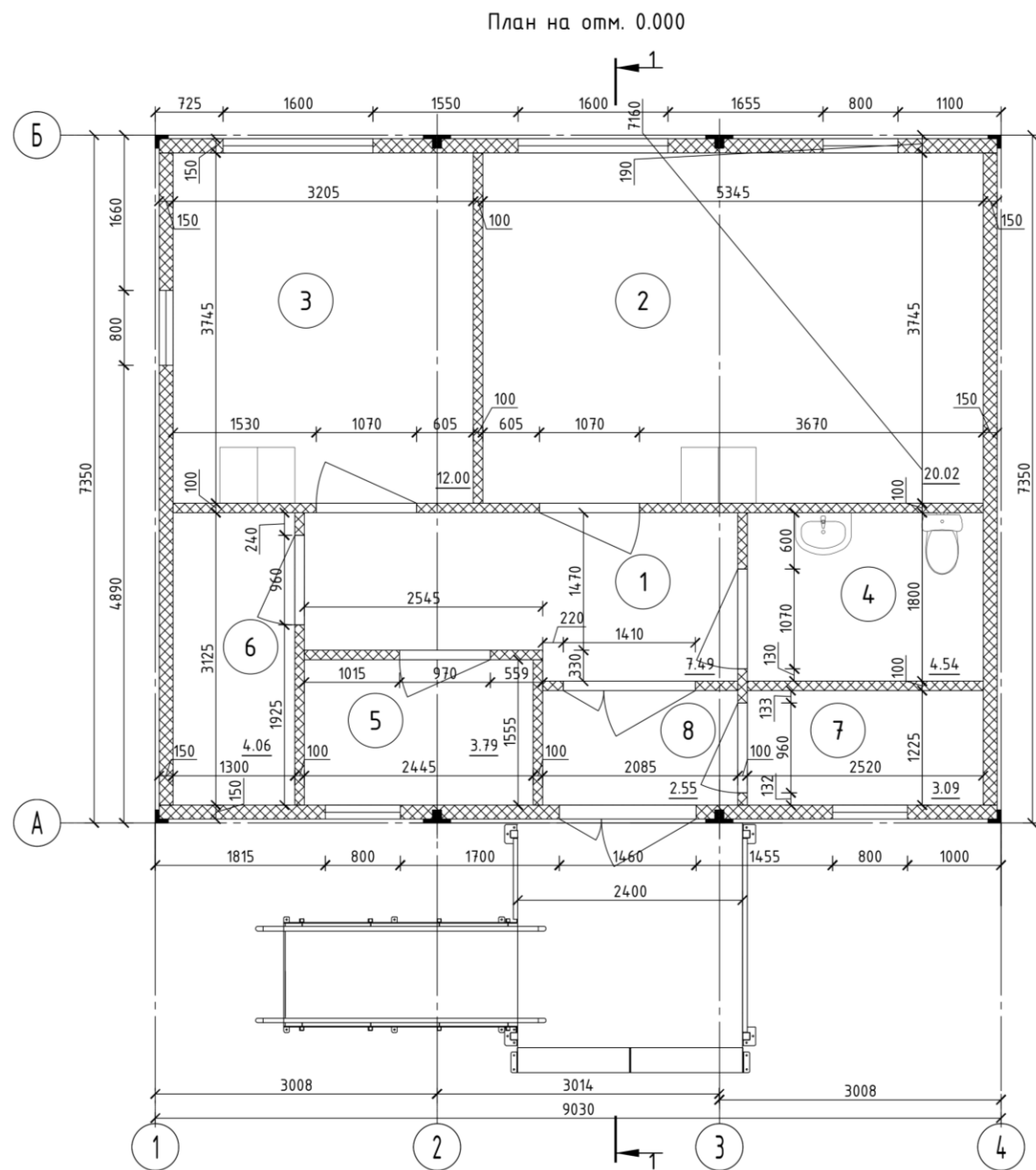
Рекламации принимаются изготовителем по адресу:

ООО ЗЛК «Декор»

606440, Нижегородская обл., г. Бор, ул. Островского д.24

Тел.: (83159) 7-41-11, 7-41-12

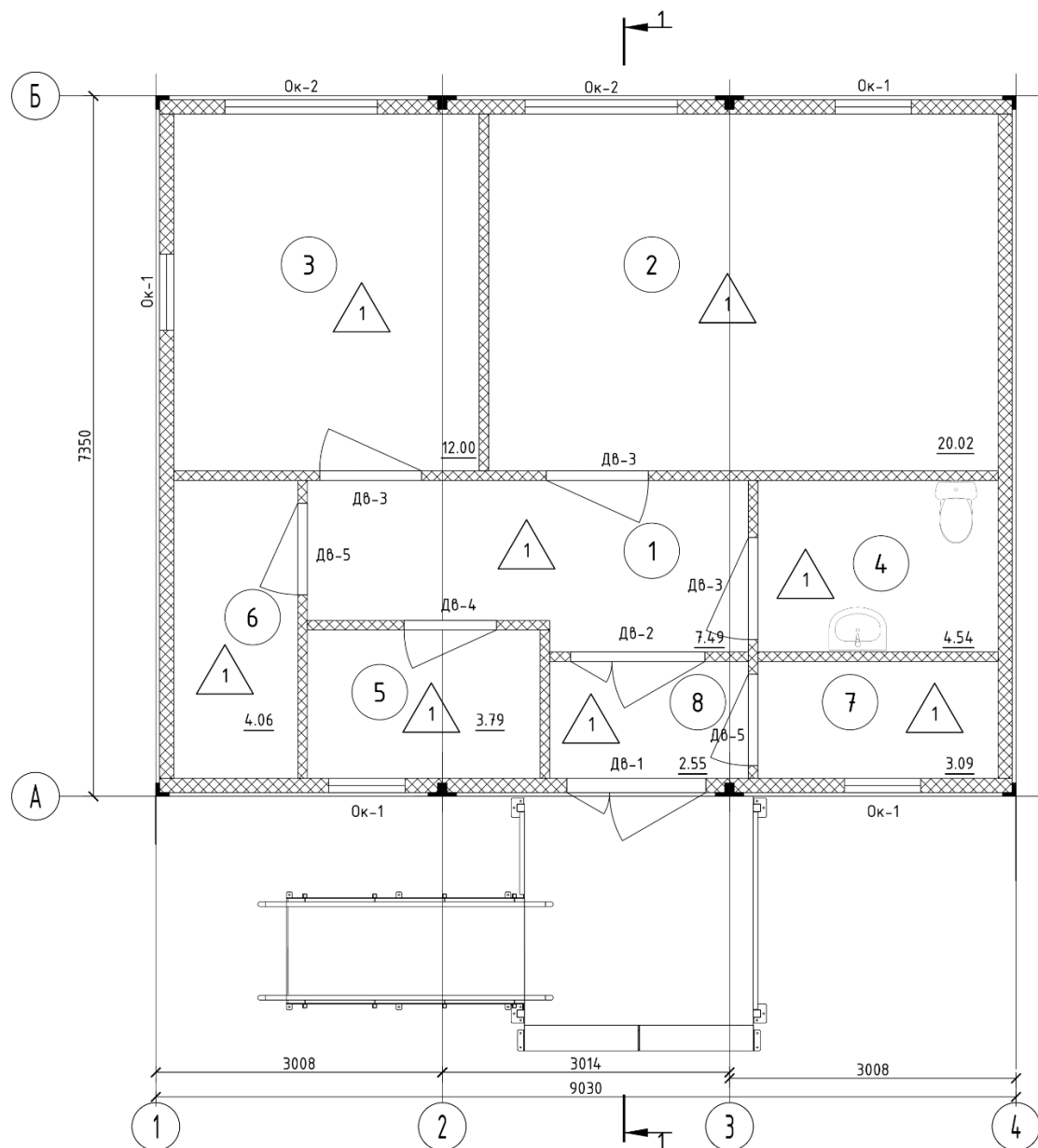
ПРИЛОЖЕНИЕ 1. Планировка МЗ, фасады, спецификация заполнения проемов



Экспликация помещений

Номер помещения	Наименование	Площадь, м ²	Кат.
1	Коридор-ожидальная	7,49	
2	Кабинет приема (с установкой гинекологического кресла)	20,02	
3	Процедурный кабинет, совмещенный с прививочным кабинет	12,0	
4	Санузел для посетителей с возможностью использования инвалидом	4,54	
5	Комната персонала	3,79	
6	Комната хранения лекарственных средств	4,06	
7	Техническое помещение	3,09	
8	Тамбур	2,55	
	Итого по этажу:	57,54	

План на отм. 0.000



Эскизы окон (вид изнутри помещения)

Условные обозначения

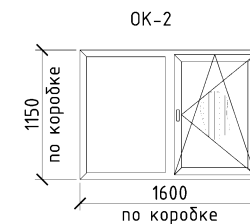
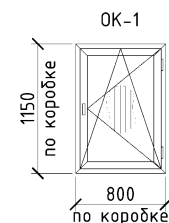
⑦ - номер помещения

11,65 - площадь помещения

Ок-1 - тип проёма

ДВ-1 - тип двери

△ 1 - тип пола



Спецификация заполнения дверных проёмов

Поз.	Проем "в свету"	Наименование	Кол-во
ДВ-1	1200x2000	Дверь наружная металлическая, двупольная, утепленная 1450x2100(h), остекление в верхней части, рабочая створка правая, (проем в свету рабочей створки не менее 900мм), цвет-белый, с порогом не более 14мм	1
ДВ-2	1200x2000	Дверь внутренняя ПВХ с наличником, двупольная, 1400x2100(h), остекление в верхней части, рабочая створка правая, (проем в свету рабочей створки не менее 900мм) цвет-белый, без порога	1
ДВ-3	900x2000	Дверь внутренняя ПВХ с наличником, однопольная, 1060x2100(h) глухая, без порога, открывание-левое	3
ДВ-4	800x2000	Дверь внутренняя ПВХ с наличником, однопольная, 960x2100(h) глухая, без порога открывание-правое	1
ДВ-5	800x2000	Дверь внутренняя металлическая противопожарная (EI30), однопольная 950x2100(h), открывание-левое	2

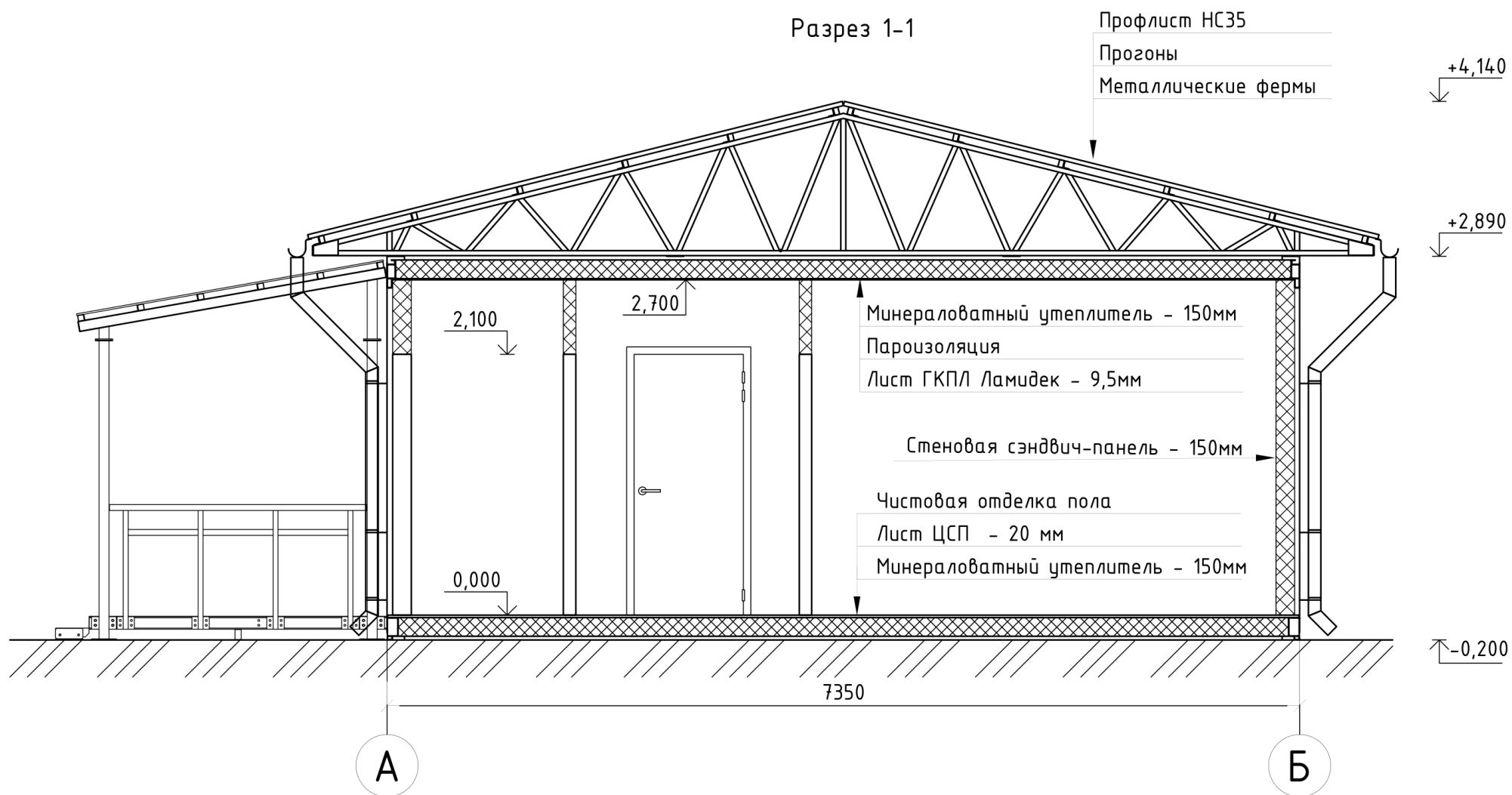
1. На дверях ДВ-1, ДВ-2, ДВ-5 предусмотреть доводчики для плотного закрывания полотна

Спецификация заполнения оконных проёмов

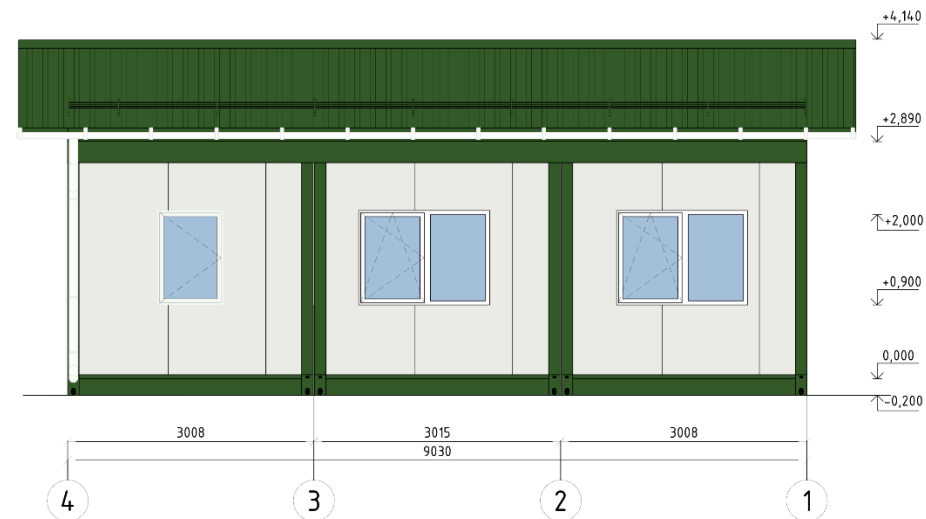
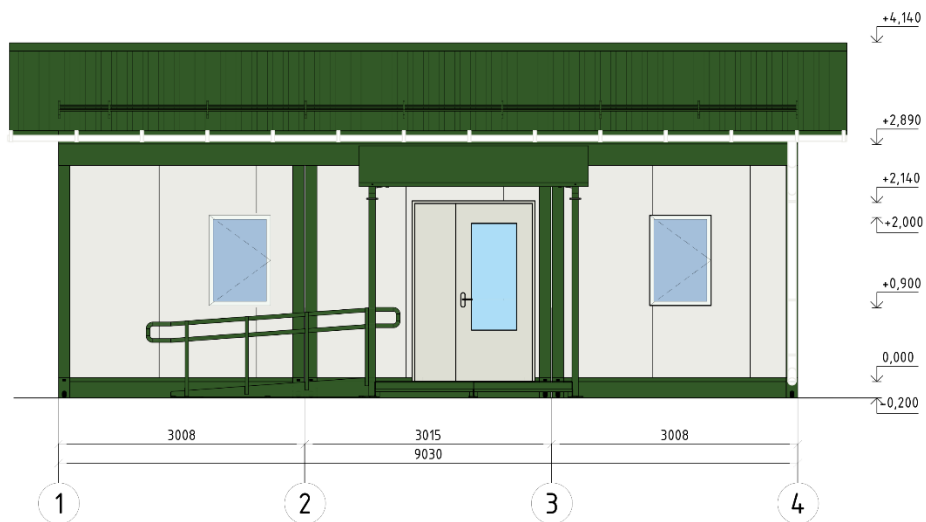
Поз.	Обозначение	Наименование	Кол-во
ОК-1	ГОСТ 30674-99	ОП Б1 800x1150 (4М-10-4М-10-4И)	4
ОК-2	ГОСТ 30674-99	ОП Б1 1600x1150 (4М-10-4М-10-4И)	2

1. ОК-1 - трехкамерный ПВХ профиль с наличником шириной 60мм, цвет - RAL 9003, 1 секция - поворотно-откидной механизм, двухкамерный энергосберегающий стеклопакет, москитная сетка.
2. ОК-2 - трехкамерный ПВХ профиль с наличником шириной 60мм, цвет - RAL 9003, 2 секции - поворотно-откидной механизм/глухая, двухкамерный энергосберегающий стеклопакет, москитная сетка.

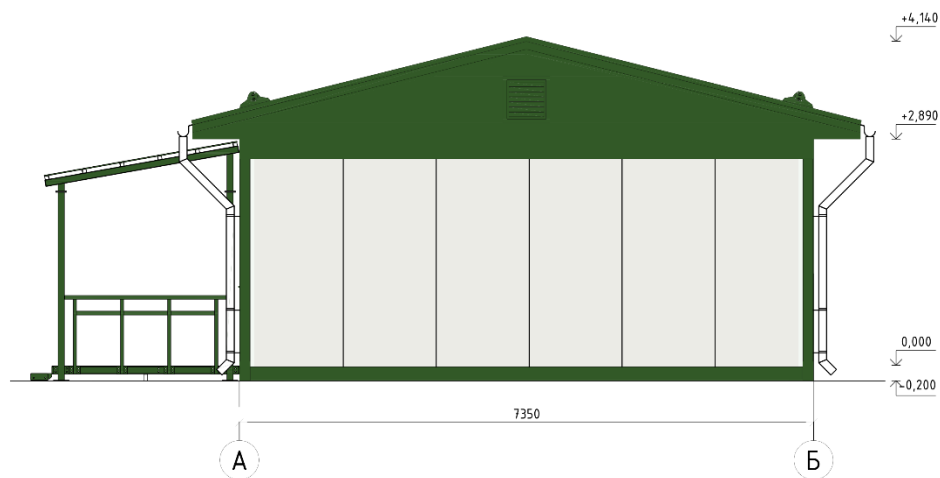
Разрез 1-1



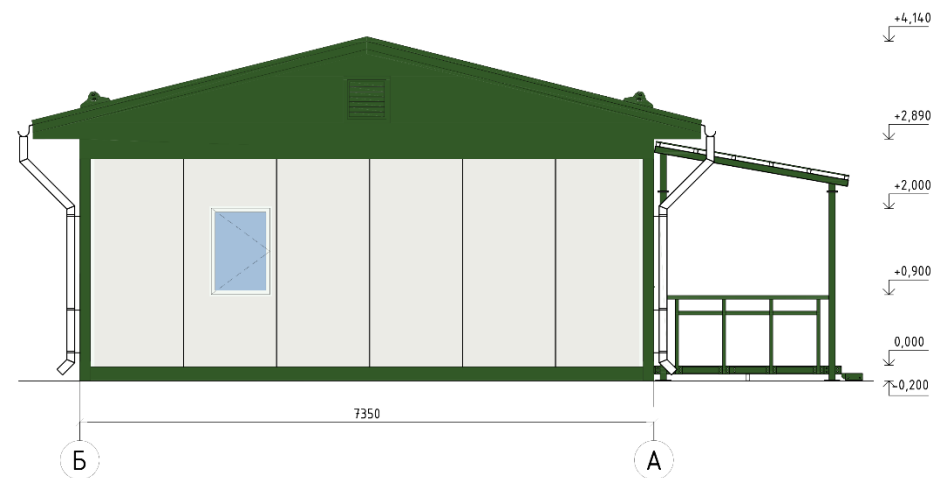
Фасад 1-4





Фасад А-Б



Фасад Б-А



Цветовое решение:

-  - RAL 9003 (сигнальный белый);
-  - RAL 6002 (зеленый);